

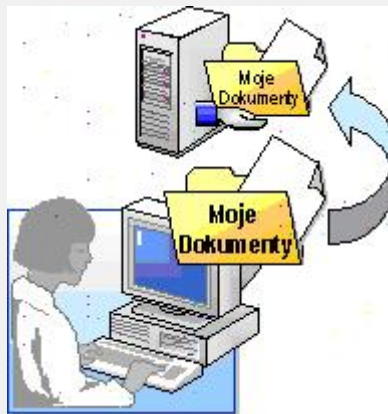
Intelli Mirror w Microsoft Small Business Server 2000

Opracowanie własne dla portalu SBS-Forum.pl

Autor: Marek Sacharczuk

Odpowiedzi na powyższe pytania może być wiele. Niektóre rozwiązania będą łatwiejsze do wdrożenia, inne będą bardziej kosztowne, a jeszcze inne dadzą się we znaki administratorowi zwiększając jego nakład pracy. Postaramy się przedstawić jedno z takich rozwiązań, czy lepsze, czy tańsze, czy mniej czasochłonne ocenicie sami.

Dość prostym rozwiązaniem przedstawionego problemu może być umiejscowienie zasobów generowanych przez użytkownika na udostępnionym folderze sieciowym, który znajdzie się na serwerze. Zalety takiego rozwiązania, to przede wszystkim ułatwienie procedury archiwizacji danych oraz zabezpieczania dostępu do nich. Ale i w takim przypadku napotykamy problem: jak „zmusić” użytkowników do tego by zawsze wykorzystywali konkretny zasób sieciowy. Skrypt logowania mapujący dyski sieciowe pomaga, jednak ciężko jest by użytkownik, który do tej pory zapisywał zawsze w folderze „Moje dokumenty” zmienił swoje przyzwyczajenia. Rozwiązaniem może być tutaj fragment technologii INTELLI MIRROR, która w systemie Microsoft Small Business Server 2000 pomoże administratorowi zarządzać między innymi zasobami typu „Moje Dokumenty” czy „Pulpit”. Na początek troszkę teorii.



W systemach Microsoft Windows 2000 mamy do dyspozycji możliwość przekierowania folderów osobistych na zasób sieciowy, a użytkownik nadal ma do nich dostęp taki jak lokalnie. Mając do dyspozycji środowisko domeny Active Directory można powyższe ustawienia rozpropagować dla wszystkich użytkowników domeny. Zalety takiego rozwiązania to:

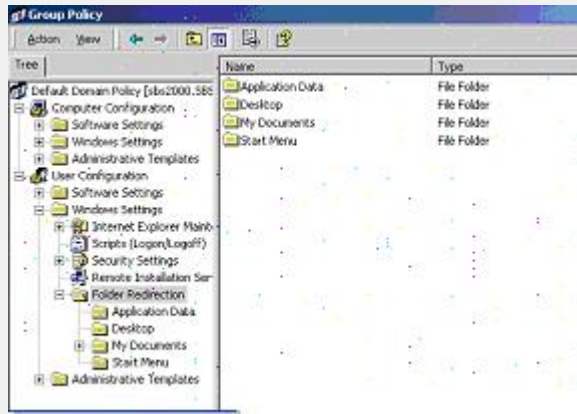
- dostępność folderów użytkownika z dowolnej stacji roboczej,
- centralne umiejscowienie znacznie ułatwia implementację strategii archiwizacji danych,
- nie ma potrzeby zmiany przyzwyczajeń użytkownika,
- ruch sieciowy jest generowany tylko wtedy, gdy użytkownik korzysta z zasobów.

Jak to wykonać?

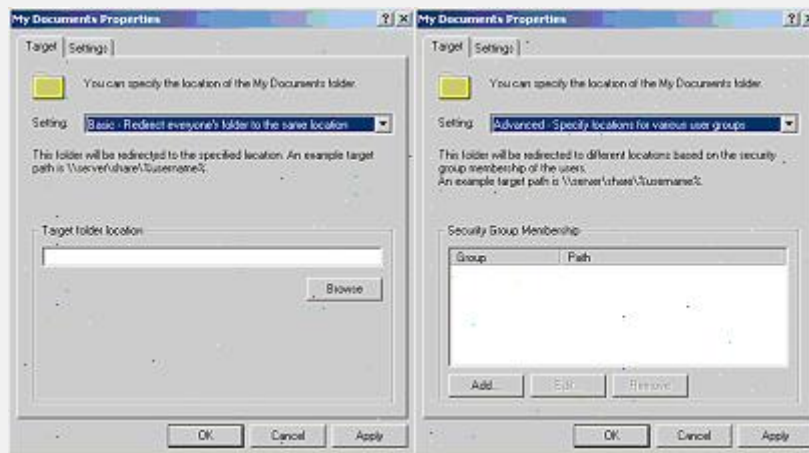
Jeżeli ustawienia te mają być efektywne dla całej domeny należy:

1. W aplikacji *Small Business Server Administrator Console* należy wskazać *Active Directory Users and Computers*, następnie wybrać właściwości domeny.

2. W zakładce *Group Policy* wskazać *New*, a następnie nadać nazwę nowo stworzonym zasadom.
3. Zaznaczyć nową zasadę i wybrać opcję *Edit*.
4. Następnie odszukać następującą ścieżkę: *User configurations/Windows Settings/Folder Redirection*



5. Wybieramy właściwości *My Documents*



W otrzymanych właściwościach możemy wskazać jedno z dwóch ustawień:

Basic	Advanced
Wskazujemy jedną lokalizację dla wszystkich użytkowników, np.: \\serwer\dokumenty	Możemy wskazać różne lokalizacje folderów dla różnych grup użytkowników, np.: grupa księgowość folderze \\serwer\ksiegowosc, grupa finanse \\serwer\finanse

Uwagi:

- Zasób, który będzie przechowywał przekierowane foldery powinien mieć system plików NTFS, aby wewnątrz zasobu zostały stworzone podfoldery dla każdego użytkownika.
- Ścieżka do folderu musi być podana w konwencji UNC (\\serwer\zasób).
- W podobny sposób można przekierować pozostałe zasoby widoczne w Folder Redirection.

To redirect user folders with group policy

1. Click the **Start** button, point to **All Programs**, point to **Administrative Tools**, and then click **Group Policy Management**.

Note: The following steps assume that the GPMC has been installed. If GPMC is not installed, follow the steps in the [Step-by-Step Guide to Using the Group Policy Management Console](#) to install and configure GPMC.

2. In **GPMC**, expand the **contoso** forest until you reach the **Production/Accounts/Contoso.com** tree.
3. Right-click the **Production** OU, and then click **Create and Link a GPO Here**.
4. In the **New GPO** window, type **Folder Redirection** for **Name**, and then click **OK**.
5. Expand the **Production** OU, right-click **Folder Redirection**, and then click **Edit**.
6. In the **Group Policy Object Editor**, expand **Windows Settings**, and then expand **Folder Redirection**.
7. Right-click **My Documents**, and then click **Properties**.
8. In the **Setting** drop-down list, select **Basic – Redirect everyone's folder to the same location**.
9. Verify that the **Target folder location** is **Create a folder for each user under the root path**, and then type **\\HQ-CON-DC-01\User Data\$** for the **Root Path**. When complete, your settings should appear similar to those shown in Figure 5.

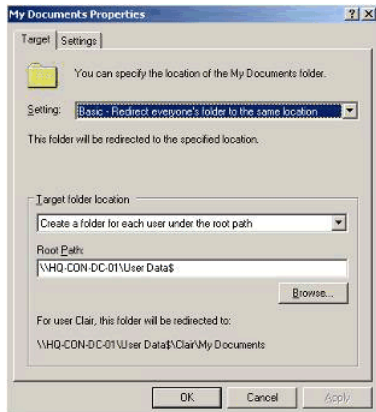


Figure 5. My Documents Folder Redirection

10. Click the **Settings** tab, review the default settings, and then click **OK**.